

A young woman with curly brown hair, wearing a green flat cap and a brown vest over a light-colored shirt, is shown in profile, looking towards the camera. The background is a warm, golden-brown wall covered in various sketches and handwritten notes in cursive, including drawings of a mushroom, a hummingbird, a butterfly, and a dandelion seed head. The overall aesthetic is artistic and historical, reflecting the style of Antoni Gaudí.

Gaudí

El despertar del geni

UN MUSICAL PER VIATJAR
A LA INFANTESA DE GAUDÍ

EL PROYECTO



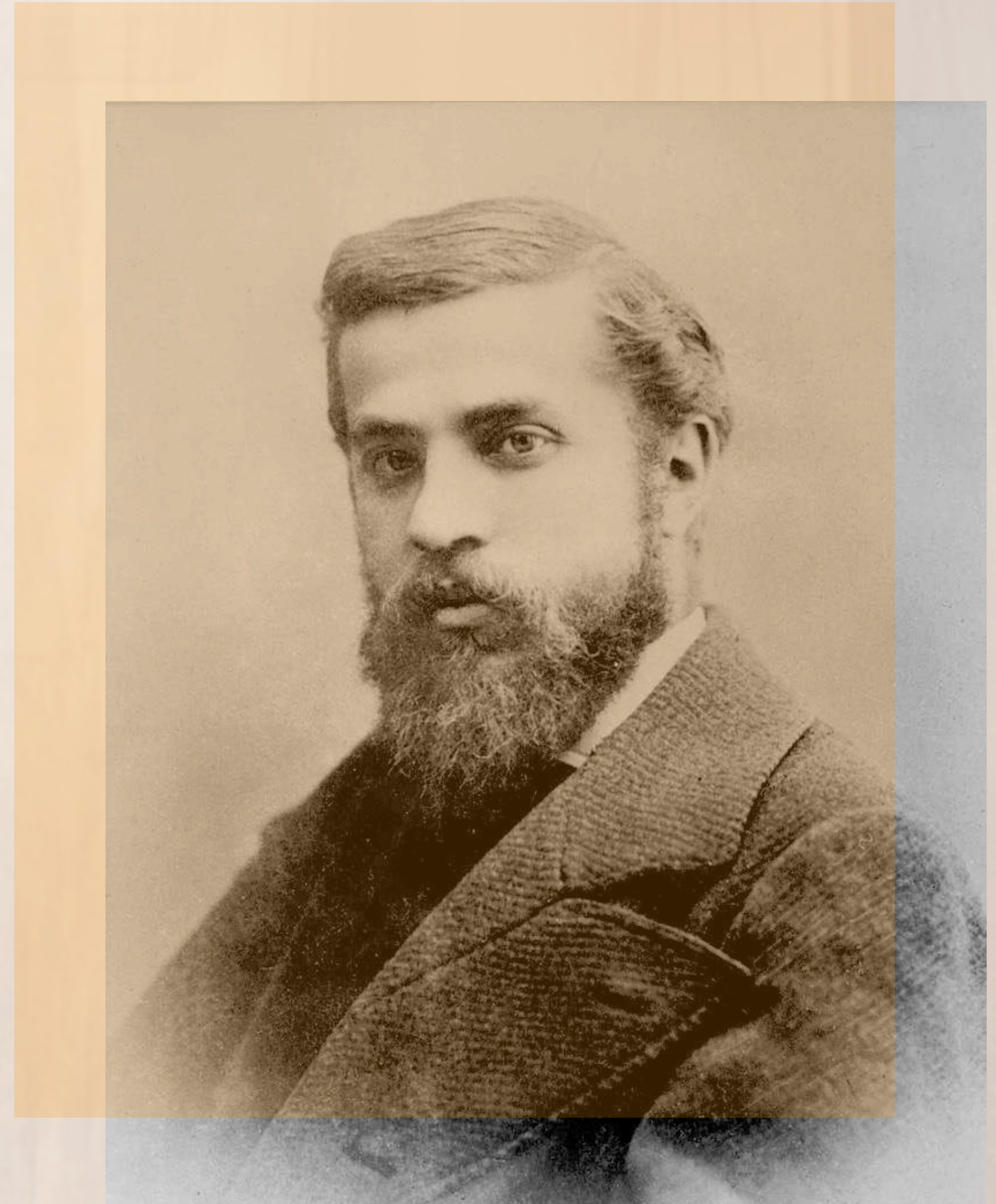
(?) abasco
(?) Parapic
H. H. H. H. H.
L. L. L. L. L.
R. R. R. R. R.
S. S. S. S. S.
T. T. T. T. T.
U. U. U. U. U.
V. V. V. V. V.
W. W. W. W. W.
X. X. X. X. X.
Y. Y. Y. Y. Y.
Z. Z. Z. Z. Z.

1264 99

CASA BATLLÓ, COCREADORA DEL PROJECTE

En el marc de l'Any Gaudí 2026, Casa Batlló impulsa *Gaudí: El despertar del geni*, un musical que apropa la figura d'Antoni Gaudí a nous públics a través de les arts escèniques. Casa Batlló ha participat activament en la concepció i desenvolupament del projecte, contribuint a garantir el rigor, la qualitat i l'esperit gaudinià de la producció.

"Volem que les noves generacions descobreixin no només el geni universal que va ser Gaudí, sinó també la persona, el nen curios i observador que hi havia darrere de la seva obra. Aquest musical ens permet explicar aquesta història d'una manera emocionant."
Gary Gautier, director general de Casa Batlló



L'ESPECTACLE

Sinopsi

Gaudí: El despertar del geni ens submergeix amb fantasia, humor i tendresa a la infància de l'arquitecte, revelant-nos la seva lluita contra la malaltia, la connexió amb la natura, el naixement del seu esperit creador i el descobriment del seu talent: donar vida a allò que aparentment no la té.

L'obra també és un viatge a través de diferents estils musicals, un trencadís sonor que ens endinsa en la ment d'un dels genis creadors més grans de tots els temps.

Gaudí: El despertar del geni és un espectacle musical basat en fets reals. Un viatge per la infantesa de Gaudí per descobrir i comprendre l'origen de la seva creativitat.

Argument

Antoni Gaudí és un nen malaltís que pateix reumatisme i passa hores al llit, dibuixant en secret malgrat l'oposició de la seva mare per voler-lo sobreprotegir. La família es trasllada al mas que tenen al camp, on el contacte amb la natura i un tractament alternatiu li permeten recuperar-se i finalment anar a l'escola.

A l'escola, Gaudí és vist com un nen "rarot" i pateix burles i menyspreu. No obstant això, troba el seu primer gran suport en l'amistat amb l'Eduard i el Josep. Junts comparteixen inquietuds artístiques i somnis creatius.

Gaudí viu dividit entre seguir l'ofici familiar o la seva passió pel dibuix. Tot i un accident que el fa renunciar a dibuixar durant un temps, els amics l'animen a crear els decorats d'una obra de teatre. Gaudí acceptarà i perdrà la por a expressar el seu món interior.

L'estrena de l'obra és un èxit i el professor reconeix el seu talent per la geometria i l'art, animant-lo a estudiar arquitectura. Uns anys després, marxa cap a Barcelona per continuar els estudis, acomiadant-se de la mare i dels amics que l'han ajudat a creure en ell mateix.



PROPOSTA MUSICAL

Un trencadís sonor

L'espectacle compta amb un repartiment d'intèrprets de gran versatilitat, capaços de tocar diversos instruments, amb músics que arriben a dominar-ne fins a cinc. Aquesta riquesa musical permet gaudir en directe fins a 18 instruments diferents, amb una posada en escena dinàmica basada en la rotació instrumental entre els intèrprets.

Entre els instruments presents hi trobem el piano, la bateria, les guitarres elèctrica i acústica, el baix elèctric, el contrabaix, el violí, l'harmònica, els saxos alt i baríton, el clarinet i el clarinet baix, el flabiol, la flauta travessera i la flauta irlandesa (tin whistle) a més de molts instruments de percussió.

El repartiment està format per nou intèrprets, entre músics i actors, dels quals set són també cantants solistes.



L'ESCENOGRAFIA

(?) abbasca

(?) Panapic

(?) ...

(?) ...

(?) ...

(?) ...

(?) ...

(?) ...

(?) ...

(?) ...

(?) ...

(?) ...



1264 99

UNA POSADA EN ESCENA DE GRAN FORMAT

Per primera vegada es programa un espectacle familiar en un gran teatre com el Poliorama amb una escenografia de gran format.

Recursos escenogràfics

- **Grans telons** de diferents teixits permeten la projecció d'imatges en moviment
- **Projeccions d'il·lustracions** animades amb IA (arbres, aus, insectes, fenòmens meteorològics...)
- Fons teatral que aporta llum i profunditat per una escenografia de gran format (ciclorama)

Mobiliari

- **Un llit**, present a tota l'obra, es transforma en diferents elements i esdevé metàfora dels reptes a superar per Gaudí.

Dinàmica escènica

- **Una pantalla translúcida** permet projectar i alhora intuir l'interior de l'escenari.
- **Telons motoritzats** es mouen i canvien automàticament.
- **Telons manuals** accionats pels intèrprets permeten veure l'esquelet del teatre (contrapesos, sacs de sorra, politges...)











ACCIÓ SOLIDÀRIA

Una funció solidària a l'estrena a Barcelona

Gaudí: El despertar del geni narra una història de superació d'un nen malalt. Un espectacle concebut com un viatge sensible i inspirador per a tots els infants, i especialment per a aquells que, a causa d'una malaltia, han de passar llargues estades d'hospitalització, allunyats de l'escola i del seu entorn habitual.

Per això proposem una funció solidària el 19 desembre, durant les festes de Nadal, a Barcelona, on destinarem part de la recaptació a l'Hospital Sant Joan de Déu.

Aquesta acció anirà acompanyada de diferents iniciatives, com la visita dels artistes a l'hospital.



SJD
Sant Joan de Déu
Barcelona · Hospital

A hummingbird is shown in flight, positioned on the right side of the frame. It has its wings spread, and its long beak is pointed towards the left. The background is a classical architectural facade with columns and arches, rendered in a warm, golden-brown color palette. The overall scene is set against a light, hazy sky.

EQUIP DE DIRECCIÓ

EQUIP DE DIRECCIÓ

Creació: Alfredo Ruiz i Cristina Estarelles

Direcció: Cristina Estarelles

Direcció musical i arranjaments: Asier Olabarrieta

Ajudant de direcció: David Pintó

Escenografia Mobiliari: Enric Montferrer

Producció: TRÍLOPE

Vestuari: Cristina López

Confecció telons: Pilar Albadalejo

Fotografies: David Ruano

Assessorament històric: Mireia Freixa



Cristina Estarelles

Direcció i escenografia

Gerent i fundadora de TRÍLOPE, agència d'esdeveniments i productora de teatre musical. Dues dècades dedicada a la producció d'esdeveniments i escenografies per a clients com: Louis Vuitton, Massimo Dutti, TOUS, Kern Pharma, Letipharma, Fresenius Kabi, Vueling, Nestlé, Critería Caixa, AECOC, LIDL... entre molts d'altres.

Una dècada dedicada a la producció d'espectacles per a la Fundació la Caixa, participant en els processos de creació, producció, direcció i disseny d'escenografies.

- *"Bitàcola, un quadern musical"*. Estrena 2017. Actualment en gira.
- *"One, Two, Free..Folk"*. Estrena 2020
- *"La Rumbanyera"*. Estrena 2021
- *"Up&Jazz"*. Estrena 2022. Actualment en gira.
- *"Vet aquí el Rock"*. Estrena 2025.

Reconeixements

- Premi Empòria a la Millor Escenografia 2016
- Premi Or Eventoplus 2018 al Millor Congrés
- Premi Bronze al Millor Congrés 2019
- Premi Or al Millor Congrés 2020.

Alfredo Ruiz

Idea original i guió

Publicista i comunicador especialitzat en el desenvolupament de continguts. Ha exercit des de redactor publicitari a director creatiu en agències de publicitat de Barcelona, Ciutat de Mèxic i Londres, treballant per a clients com Nike, Coca-Cola, Hard Rock Café...

Des de fa 7 anys treballa a Casa Batlló a l'àrea de marca i comunicació desenvolupant continguts per premsa, xarxes socials, web, presentacions, comunicacions internes, etc.

És autor de diversos llibres i guions de cinema. El seu primer llibre, *Guapos y pobres: retrato de una nueva clase social*, va vendre 15.000 exemplars i es va adaptar com a obra de teatre musical (estrenada el 2015 al Teatre Goya i protagonitzada per Iván Labanda i Elena Gadel).



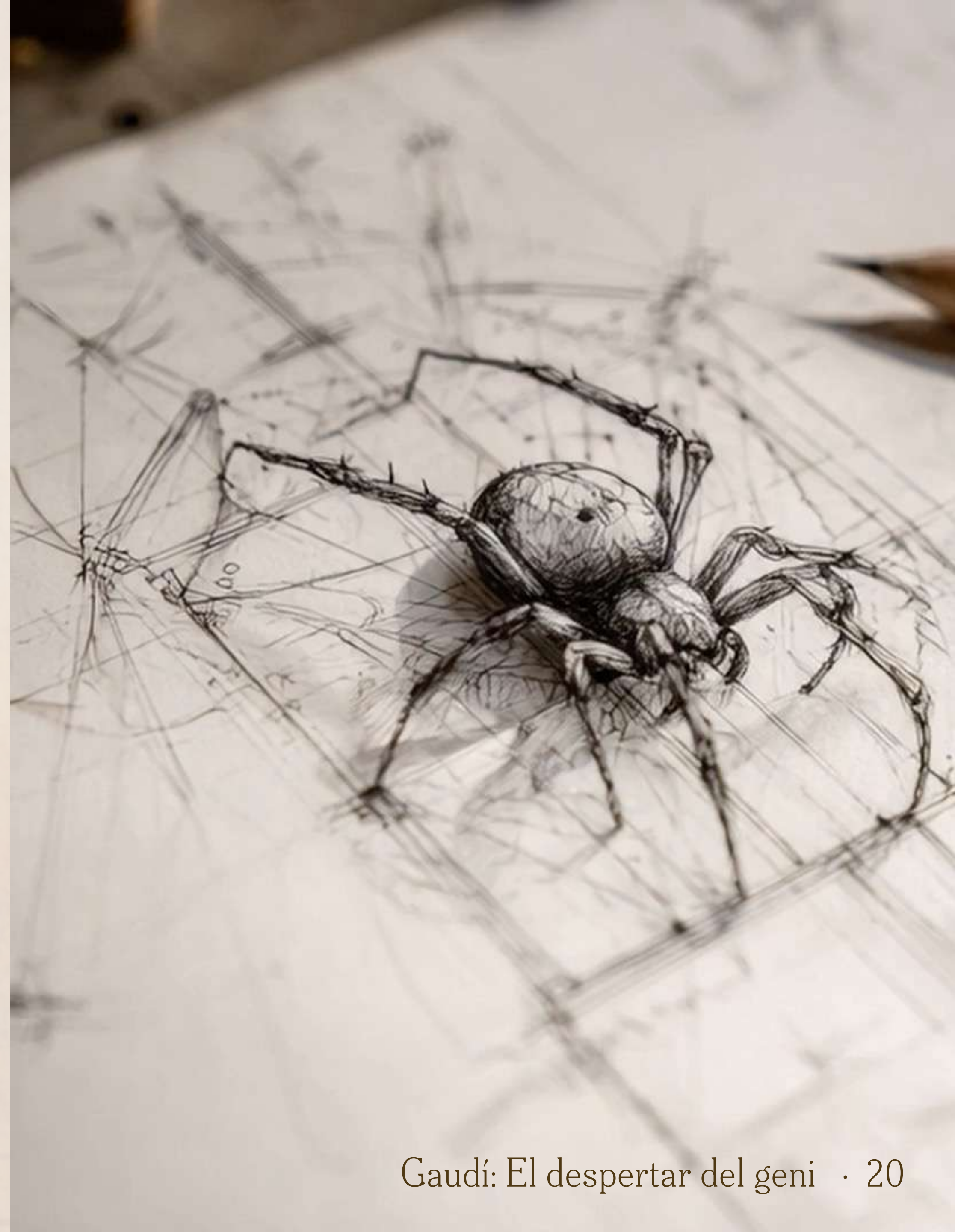
Asier Olabarrieta

Direcció musical

Compositor i músic especialitzat en bateria de jazz, amb formació en diversos instruments (bateria, piano, guitarra elèctrica i acústica, baix i harmònica). Estudia al Conservatori del Liceu amb una beca "Joves Promeses" de la Fundació Ferrer-Salat, on rep el premi extraordinari de la seva promoció i presenta el projecte *Asier Olabarrieta Big Band* al Voll-Damm Festival de Jazz de Barcelona.

L'any següent publica el seu primer disc com a líder, *Retrato para big band* (Segell Microscopi, 2021), aclamat per la crítica.

Actualment és professor de música a l'escola Eòlia i director musical de l'espectacle *Up&Jazz*, la proposta més ben valorada pels espectadors del circuit musical de la Fundació la Caixa.



David Pintó

Ajudant de direcció

Inicia la seva trajectòria com a director l'any 2006 i des d'aleshores ha liderat muntatges com *Flor de Nit*, *Over the Moon*, *Mares i Filles* i diversos espectacles del Mag Lari (*Ozom*, *Dolce Vita*, *25 il·lusions*). Des del 2013 és ajudant de direcció a Dagoll Dagom, on ha treballat al costat de Joan Lluís Bozzo i altres noms destacats de l'escena.

Com a adaptador ha signat les versions de musicals com *El despertar de la primavera* —guardonada amb el Premi Broadway World— i *El dia de la Marmota*. Recentment ha dirigit la versió concert de *La Gata Perduda*, ha coordinat l'exposició de *La Cubana* al Palau Robert i ha participat en la direcció de la temporada 2024-2025 de *Mar i Cel*.

Actualment prepara la direcció del Concert de Nadal del Gran Teatre del Liceu.



Enric Montferrer

Disseny i construcció del mobiliari

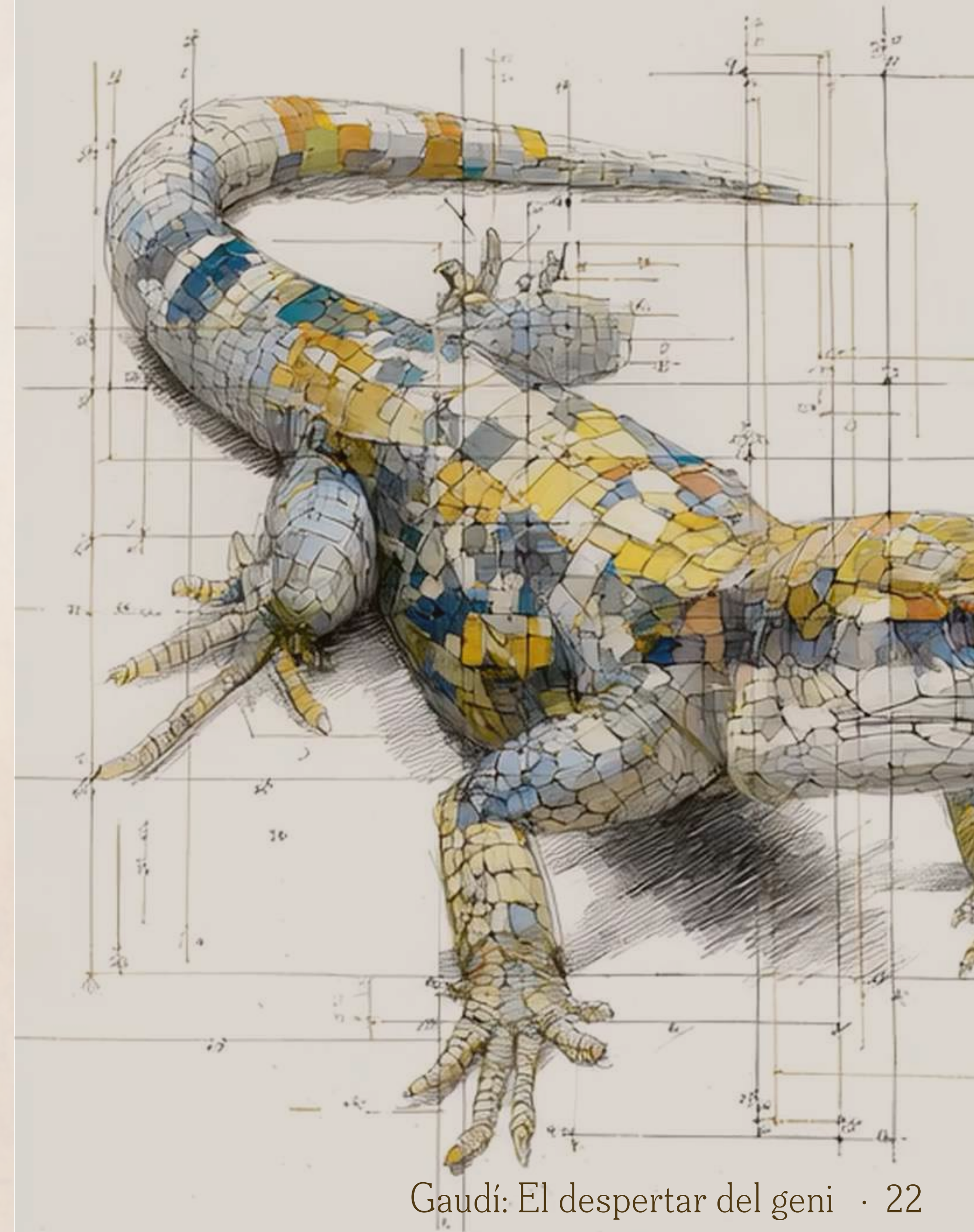
Enric Montferrer (Lluçà, 1969), Mestre Artesà Forjador, és un referent internacional en la forja artística i l'escultura contemporània.

El 2001 obre taller a Alpens i impulsa durant una dècada la Trobada Internacional de Forjadors.

Ha col·laborat en obres de Gaudí a la Sagrada Família i en la restauració de la Casa Batlló.

Premiat amb l'Arts Andorra (2007) i el Richard H. Driehaus (2018), també ha representat Catalunya al Smithsonian Festival.

La seva obra combina tradició i modernitat, transformant el ferro en un llenguatge artístic ple d'emoció i autenticitat.



Cristina López

Figurinista i confecció vestuari

Figurinista i sastressa de teatre.

Formada en disseny de moda i patronatge a l'Institut Feli (1988-1992), s'incorpora com a figurinista i sastra a La Cubana, companyia amb la qual ha treballat en tots els muntatges des de *Cubana Maratón Dancing* (1992) fins a *Adiós Arturo* (2018). També ha participat en projectes televisius (*Telecena, Me lo dijo Pérez*) i cinematogràfics (*El amor perjudica seriamente la salud*, 1996).

Ha estat reconeguda amb el Premi Butaca al millor vestuari per *Campanades de boda* i el Premi Teatre Musical per *Adiós Arturo*.

Ha dissenyat i confeccionat quatre carnestoltes i tres reines del Carnaval de Sitges, amb un total de 370 disfresses.



The background features a collage of architectural drawings. On the right, there is a large, detailed drawing of a classical column capital, possibly a Composite capital, showing its acanthus leaves and volutes. To the left and in the background, there are various architectural plans and elevations, including a perspective view of a colonnade with columns and a detailed drawing of a column shaft with a capital. The entire image has a warm, golden-brown color palette.

INTÈRPRETS I MÚSICS

INTÈRPRETS I MÚSICS

Antoni Gaudí: Lluís Soler (veu en off)

Anton Gaudí: Estel Aparicio (veu)

Antònia Cornet: Irene Jòdar (veu, violí i instruments de percussió)

Francesc Gaudí: Andreu Domènech (veu, saxo alt, saxo baríton, flauta travessera, clarinet, clarinet baix, bateria, tamborí i flabiol)

Pare Llanes: Albert Triola (veu i instruments de percussió)

Eduard Toda: Núria Masip (veu, flauta travessera i instruments de percussió)

Josep Ribera: Natalia Revilla (veu i instruments de percussió)

Pere Berenguer: Arnau Prats (contrabaix, baix elèctric i guitarra acústica)

Sr. Martorell: Asier Olabarrieta (veu, bateria, instruments de percussió, guitarra elèctrica, guitarra acústica, piano i harmònica)

Sra. Jujol: Lara Streccia (veu, piano, flauta irlandesa i bateria)

Estel Aparicio

Formada en Arts Escèniques (Aules) i Logopèdia (UOC), amb certificació en Estil Voice Training, ABRSM (Grau 8 Cant) i C1 Advanced de Cambridge.

Ha treballat a *Mar i Cel* (Dagoll Dagom, 2024-25. Teatre Victòria), *El Rei Peret* (TVE & 3Cat), *Geronimo Stilton*, *Organs i Mon Homme*. També ha interpretat papers com Abigail Williams (*Las Brujas de Salem*), Anita (*West Side Story*), Carrie White (*Carrie*) i Maureen/Mimi (*Rent*).

Anton Gaudí

L'Anton és un nen d'imaginació desbordant, amb una mirada atenta i un caràcter reservat. Al llarg de l'obra, el personatge experimenta una evolució significativa, afrontant diversos reptes que el porten a enfortir la seva autoestima.

Tot el vestuari de l'obra, s'inspira en el trencadís, amb una confecció que combina diferents teixits i textures.



VESTUARI



El vestuari, adaptat a la segona escena, reflecteix la seva condició de nen malalt: passa els dies al llit, vestit amb el pijama.



La bata d'escola i el barret seran iguals per a tots els nens en l'escena de l'escola, aportant uniformitat i cohesió visual.



El color verd predomina per simbolitzar la connexió del nen amb la natura. El vestuari s'articula a partir de dues camises i barrets de tonalitats diferents i una jaqueta. Segons l'escena, es combinaran aquests elements per adaptar-se a les necessitats dramàtiques.

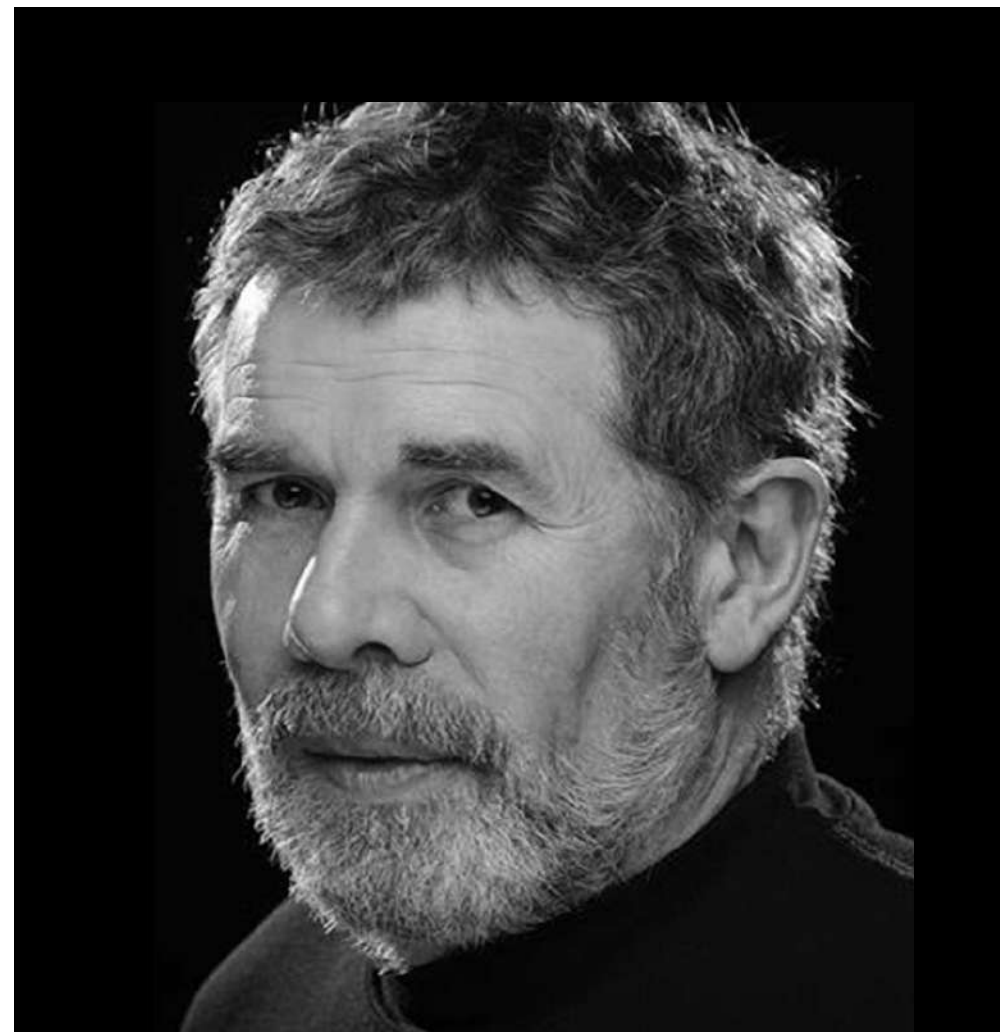


Lluís Soler

Un referent a la interpretació teatral, cinematogràfica i televisiva a Catalunya.

Ha participat en més de 70 muntatges teatrals, amb èxits com *El mètode Grönholm* i *Sonata a Kreutzer*. En cinema, ha intervingut en una vintena de pel·lícules.

A televisió ha deixat petjada en sèries com *Isabel*, *El ministerio del tiempo*, *Polseres vermelles* i *El Crac*. Amb una carrera activa i versàtil, és una veu essencial i compromesa amb la cultura i les arts escèniques catalanes.



PERSONATGE Antoni Gaudí (veu)

És la veu en off dels records del Gaudí adult i guia la narració de l'obra. Des d'aquesta mirada reflexiva, s'adreça directament a l'espectador per mostrar-li que la grandesa del geni arquitecte neix en la seva infantesa.



Andreu Domènech

Actor, *clown*, saxofonista i clarinetista. Llicenciat en Biologia compta amb estudis superiors al Conservatori del Liceu i Màster d'Investigació Musical a la Universitat Internacional de València. Lidera projectes propis com Andreu Domènech 4tet i Drop Collective, i participa en nombroses formacions de jazz i músiques modernes.

Ha rebut el Premi Paquita Madriguera de Composició 2023 i ha actuat en festivals i escenaris de prestigi com el Festival de Jazz de Barcelona o el Gran Teatre del Liceu. L'Andreu domina cinc instruments de vent.



PERSONATGE Francesc Gaudí

És mestre calderer, meticulós en la seva feina i molt hàbil amb les mans. És un home culte, llegit i bondadós. Estima profundament el seu fill i manté una confiança serena en el seu futur.

VESTUARI



El vestuari es basa en la indumentària tradicional de l'època: barretina, faixa, camisa, pantalons i espadenyes, a més del davantal de treball que utilitza al taller. Fora del context rural, es preveu la creació d'un segon figurí amb un vestit més formal.

Irene Jòdar

És una artista polivalent: actriu, cantant, violinista i locutora, graduada en Art Dramàtic i amb formació musical i en doblatge. Ha treballat en teatre amb directors reconeguts i en produccions com *Escape Room 2*, *Forever Young* i *La Filla del Mar*.

Ha creat l'espectacle multidisciplinari *No s'ha foss* i el seu projecte musical *Foss*, amb el disc *Bioluminescència* (2024). En televisió, ha participat en programes i sèries com *Polònia*, *Fuet*, *Com si fos ahir*, *Vida Perfecta* i *Sé quién eres*.



PERSONATGE Antònia Cornet

Té un caràcter fort i és molt tendra amb el seu fill. La seva actitud protectora, però, fa que en alguns moments actuï amb severitat, guiada per la por.

VESTUARI



Un vestit d'època refinat, indicatiu de la bona posició econòmica familiar. A l'espai domèstic, el complementa amb un davantal, reservat per a les activitats de la llar. La perruca, de tons vermellorsos i formes ostentoses, esdevé molt teatral, un reflex del caràcter presumit de la mare.

Albert Triola

Llicenciat en Art Dramàtic en l'especialitat d'Interpretació a l'Institut del Teatre de la Diputació de Barcelona completant la seva formació amb estudis de música (solfeig, piano i cant).

Amb més de 60 produccions teatrals, ha protagonitzat obres com *Esperant Godot*, *Rei Lear*, *Maremar*, *Frankenstein* i *Smiley*, treballant amb directors de referència com Lluís Pasqual, Mario Gas, Josep Maria Flotats, Carme Portaceli i Àngel Llàcer. En televisió l'hem pogut veure durant quatre temporades a la sèrie *La Riera*, i també a *Moebius*.

Ha estat nominat als Premis Butaca de Teatre en quatre ocasions, emportant-se la Butaca al millor actor per *Smiley*, de Guillem Clua.



PERSONATGE Pare Llanes

Amb un caràcter canviant i contradictori, oscil·la entre l'admiració pel talent del nen Gaudí i la incomoditat que li provoca la seva originalitat i lucidesa. Es tracta del personatge més excèntric i imprevisible de l'obra.

VESTUARI



El disseny del vestuari manté el trencadís de la proposta, però procura ser fidel a la indumentària dels pares escolapis de l'època, incorporant-hi el característic birret. Les cel·les del pare Llanes suggereixen un home poc atent al seu aspecte físic, malgrat una certa aparença de vanitat.

Núria Masip

Actriu i cantant graduada en Art Dramàtic per l'Escola Superior d'Art Dramàtic Eòlia. Va iniciar la seva formació artística amb el Grau Professional de flauta travessera al Conservatori Municipal de Música de Manresa i posteriorment la va completar amb estudis superiors d'interpretació i de cant modern. En l'àmbit teatral ha participat en espectacles com *El meu primer Nadal al Kursaal* (Teatre Kursaal), *Agárrate* (Teatre Eòlia) i *De l'òpera al musical* (Teatre Kursaal). Com a cantant, va formar part de l'Orquestra Junior's durant tres anys i ha col·laborat en produccions com *XMAS Rocks*, sota la direcció musical de Marc Sambola; *Eres tú*, de Sole Giménez, com a corista a *La mejor canción jamás cantada* (RTVE); i *El món de Cesk Freixas*, també com a corista, per a La Marató de TV3.



PERSONATGE Eduard Toda

El millor amic de l'Anton té empenta i seguretat en si mateix. Procedent d'una família benestant, destaca pel seu caràcter emprenedor i valent. Sent una profunda admiració pel seu amic Gaudí, a qui respecta i estima sincerament.

VESTUARI



Les tonalitats del vestuari de l'Eduard dialoguen amb les de Gaudí, recreant simbòlicament el vincle d'afinitat i amistat entre tots dos.

Natalia Revilla

La Natalia Revilla és actriu i cantant formada en Art Dramàtic a Eòlia, especialitzada en teatre musical.

Va iniciar el seu recorregut artístic al batxillerat d'Arts Escèniques de l'Institut Ferran Casablanques de Sabadell.

Va destacar a la segona edició d'*Eufòria* (TV3), on va mostrar el seu talent vocal i interpretatiu. Des dels 16 anys ha rebut formació en cant i dansa amb diversos professionals i escoles. És una intèrpret versàtil i compromesa, amb especial sensibilitat artística.



PERSONATGE Josep Ribera

És un noi somiador i amant de la poesia, inicialment influenciat per males companyies. Amb el temps, s'apropa a Gaudí, amb qui estableix una amistat sincera i comparteix inquietuds creatives.

VESTUARI



El disseny de vestuari reflecteix la inclinació del nen per la literatura, amb detalls subtils que en transmeten la sensibilitat. Les ulleres, que du habitualment per llegir, esdevenen un element distintiu del personatge.

Arnau Prat

Format a l'IEA Oriol Martorell en música (violoncel) i finalitza el Grau Superior de Música en contrabaix jazz al Conservatori Superior del Liceu. Forma part de la companyia de l'obra *Up & Jazz*, representada als CaixaForum d'Espanya.

Ha col·laborat en l'enregistrament del disc *Sin Ánimo de Luto* d'Otto & Los Pentadramas i en múltiples projectes de jazz. Ha actuat en festivals destacats com el ViJazz, La Jam i el Festival de Jazz de BCN amb Liceu Jazz Group i la Liceu Big Band.



PERSONATGE Pere Berenguer

Personatge fictici creat per reforçar el relat de superació de Gaudí. Fill d'una família benestant però desestructurada, destaca a la classe pel seu físic. Tot i començar com a líder dominant, al final s'acosta a Gaudí, no per convicció moral sinó per la pèrdua de suport dels companys de classe.

VESTUARI



El vestuari juga un paper simbòlic. La llaçada excessivament cuidada, gairebé caricaturesca, reforça la seva aparença de nen perfecte i delata la seva procedència d'un entorn familiar benestant.

Lara Streccia

Cantant i compositora formada en música clàssica i moderna. Va estudiar al Conservatori del Liceu, on va obtenir el Premi Extraordinari de Música de Cambra, i posteriorment un Màster en Interpretació Clàssica.

Ha estat guardonada en concursos nacionals i internacionals, i destaca per la seva versatilitat en estils com clàssic, llatí, funk, soul, pop i rock. Ha actuat a l'Auditori de Barcelona, tant en solitari com amb diverses formacions. Actualment és directora musical, pianista i cantant principal del Piano Club Gran Tonino.



PERSONATGE

Sra. Jujol

Aquesta pianista travessa el límit entre l'orquestra i l'escena. Acompanya l'acció no només amb la música, sinó també amb la seva presència com a figurant ajudant a transformar l'espai escènic en directe.

VESTUARI



El disseny del vestuari s'ajusta a l'època representada. El seu vestit humil reflecteix la seva professió i el seu paper secundari dins la societat del moment.

Asier Olabarrieta

És el director musical de l'obra compositor i músic especialitzat en bateria jazz, format des de petit en diversos instruments (Bateria, piano i guitarra). L'Asier també és un excel·lent cantant.

Ha estudiat al Conservatori del Liceu amb la beca "Joves Promeses" de la Fundació Ferrer-Salat i ha rebut el premi extraordinari de la seva promoció, presentant el projecte *Asier Olabarrieta Big Band* al Voll-Damm Festival de Jazz de Barcelona. L'any següent publica el seu primer disc com a líder, *Retrato para big band* (Segell Microscopi, 2021), elogiat per la crítica.



PERSONATGE Sr. Martorell

Més enllà del seu rol musical, esdevé un pont entre l'orquestra i l'escena. Acompanya l'acció amb la música i també participa com a figurant, intervenint en alguns diàlegs.

VESTUARI



Novament, el vestuari està concebut d'acord amb l'època representada; la senzillesa de la seva indumentària posa de manifest tant la seva professió com la posició secundària que ocupa dins la societat del moment.

Gaudi
El despertar del geni

